

RAPORT KOŃCOWY Z EWALUACJI WEWNĘTRZNEJ

W ROKU SZKOLNYM 2014/15

Członkowie zespołu przeprowadzili ewaluację w oparciu o wcześniej opracowany harmonogram pracy i projekt ewaluacji.

I. PRZEDMIOT I CELE EWALUACJI WEWNĘTRZNEJ

Przedmiotem ewaluacji wewnętrznej było /wymaganie wobec przedszkoli(4)/:

- *Dzieci są aktywne ruchowo.*

Celem ewaluacji wewnętrznej było:

- *określenie poziomu i rodzaju aktywności dzieci;*
- *pozyskanie informacji potrzebnych do pracy nad zwiększeniem aktywności własnej dzieci;*
- *pozyskanie informacji o stwarzaniu przez przedszkole warunków sprzyjających podejmowaniu przez dzieci różnorodnych aktywności na rzecz własnego rozwoju oraz innych osób lub środowiska lokalnego.*

Kryteria ewaluacji wewnętrznej:

- *trafność i częstotliwość stosowania różnorodnych metod i form pracy;*
- *możliwości przedszkola w zwiększaniu aktywności dzieci;*
- *akceptowalność proponowanych form przez dzieci;*
- *aktywność dzieci we wszystkich sferach rozwojowych;*
- *trafność doboru sytuacji sprzyjających nabywaniu samodzielności przez dzieci.*

Charakterystyka wymagań /wg rozporządzenia MEN z dnia 10 maja 2013 r. zmieniającego rozporządzenie w sprawie nadzoru pedagogicznego (Dz. U. poz. 560)/

- *Dzieci są zaangażowane w zajęcia prowadzone w przedszkolu i chętnie w nich uczestniczą.*
- *Przedszkole i nauczyciele stwarzają sytuacje, które zachęcają dzieci do podejmowania różnorodnych aktywności ruchowych.*
- *Dzieci są wdrażane do samodzielności.*
- *Dzieci inicjują i realizują działania na rzecz własnego rozwoju.*

II. INFORMACJE DOTYCZĄCE EWALUACJI WEWNĘTRZNEJ

1. Wskazanie źródeł informacji, o jakości pracy w obszarach objętych ewaluacją:

- rodzice /230 /;
- nauczyciele - wychowawcy /15 /;
- nauczyciele rytmiki /2 /;
- nauczyciel gimnastyki / 1/;
- dyrektor / 1/;

2. Opis metod i narzędzi badawczych wykorzystanych przy ewaluacji:

a/ zastosowano następujące metody i techniki badawcze:

- badanie ankietowe nauczycieli i rodziców;
- obserwacja wyposażenia przedszkola i sal;
- wywiad z dyrektorem
- analiza dokumentów- statut, dzienniki zajęć, miesięczne plany pracy oraz inna dokumentacja przedszkola;
- obserwacja wyposażenia przedszkola i sal.

b/ dla potrzeb przeprowadzenia badań za pomocą wyżej wymienionych metod i technik opracowano następujące narzędzi badawcze:

- kwestionariusze ankiet:
 - kwestionariusz ankiety dla nauczycieli – wychowawców;
 - kwestionariusz ankiety dla rodziców;
 - kwestionariusz ankiety dla nauczycieli rytmiki;
 - kwestionariusz ankiety dla nauczyciela gimnastyki;
- wywiad z dyrektorem;

III. PREZENTACJA WYNIKÓW EWALUACJI WEWNĘTRZNEJ

- A. Opracowanie zbiorcze wyników ankiet przeprowadzonych wśród nauczycieli
- B. Opracowanie zbiorcze wyników ankiet przeprowadzonych wśród rodziców
- C. Opracowanie zbiorcze wyników ankiet przeprowadzonych wśród nauczycieli rytmiki
- D. Opracowanie zbiorcze wyników ankiety przeprowadzonej z nauczycielem gimnastyki
- E. Analiza dokumentów.

Przeprowadzona analiza najważniejszych dokumentów przedszkola pokazuje, że w przedszkolu zapewnione są warunki sprzyjające aktywności ruchowej dzieci.

Zadania zawarte w „*Statucie Przedszkola Nr 351 im. Wandy Chotomskiej w Warszawie*” wskazują, że:

- przedszkole wspomaga i ukierunkowuje indywidualny rozwój dziecka dostosowując treści, metody i organizację pracy wychowawczo-dydaktycznej do ich potrzeb i możliwości rozwojowych;
- nauczyciele mają obowiązek rozpoznawać zainteresowania i uzdolnienia dzieci oraz planować wsparcie związane z rozwijaniem ich zainteresowań i uzdolnień;
- przedszkole zapewnia opiekę, wychowanie i uczenie się w atmosferze akceptacji i bezpieczeństwa m.in. poprzez:
 - poszanowanie indywidualności każdego dziecka;
 - stwarzanie warunków do rozwijania samodzielności, dążenia do osiągnięcia celów, podejmowania odpowiedzialności za siebie i za najbliższe otoczenie;
 - przedszkole realizuje zadania związane z wspomaganie i ukierunkowaniem indywidualnego rozwoju dziecka m.in. poprzez:
 - organizowanie odpowiednich warunków do zabawy, aktywnego działania i eksperymentowania przez różnicowanie zadań;
 - organizowanie zajęć o atrakcyjnych dla dzieci treściach z zastosowaniem różnorodnych, w miarę możliwości nowatorskich, form i metod pracy;
 - kształtowanie i rozwijanie aktywności dziecka wobec siebie, innych ludzi i otaczającego świata;
 - wspomaganie indywidualnego rozwoju dziecka w oparciu o jego wrodzony potencjał i możliwości rozwojowe.

Wywiad z dyrektorem oraz obserwacja sal i ogrodu przedszkolnego potwierdzają sprzyjające warunki do rozwoju aktywności fizycznej dzieci. Analiza dokumentacji przedszkola pokazała, że nauczycielki planując pracę wychowawczo-dydaktyczną uwzględniają i systematycznie planują oraz przeprowadzają różnorodne działania, sprzyjające rozwijaniu aktywności ruchowej dzieci, a także stwarzają warunki do bycia aktywnym i samodzielnym. Świadczą o tym między innymi zapisy: w dziennikach zajęć, miesięcznych planach pracy wychowawczo-dydaktycznej w poszczególnych grupach, rocznym planie pracy przedszkola.

Po przeanalizowaniu **planów pracy wychowawczo-dydaktycznej** z dziećmi można zauważyć, że:

- cele i treści programowe są zgodne z „Podstawą programową wychowania przedszkolnego dla przedszkoli, oddziałów przedszkolnych w szkołach podstawowych oraz innych form wychowania przedszkolnego”;
- treści kształcenia i wychowania dostosowane są do potrzeb i możliwości rozwojowych dzieci;
- nauczycielki stosują metody i formy pracy sprzyjające aktywności ruchowej dzieci;

Zapisy w **dziennikach zajęć** potwierdzają, że nauczycielki prowadzą pracę wychowawczo-dydaktyczną z dziećmi:

- przestrzegają zaproponowane w podstawie programowej proporcje zagospodarowania czasu przebywania dzieci w przedszkolu, stwarzając dzieciom dużo czasu na samorzutną zabawę i działalność, podczas których mogą realizować własne pomysły i rozwijać zainteresowania;
- organizują różnorodne zabawy ruchowe;
- w każdym dzienniku odnotowane są informacje o organizowanych przez nauczyciela oraz podejmowanych przez dzieci czynnościach wpływających na kształtowanie aktywności ruchowej dziecka;

Z analizy dokumentów wynika, iż w roku szkolnym 2014/15 na bieżąco diagnozowano zachowania dzieci pod kątem ich aktywności ruchowej poprzez obserwację i monitoring, a także systematycznie wpisywano informacje **w arkuszach rozwoju dzieci lub w arkuszach do badania gotowości szkolnej dzieci.**

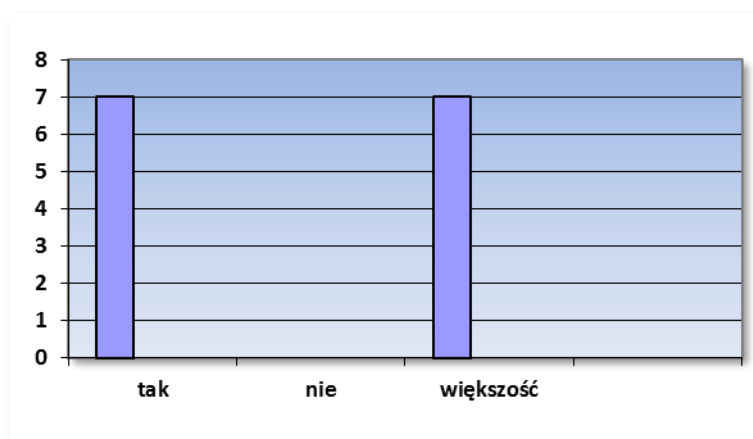
IV. ANALIZA DANYCH ZEBRANYCH Z ANKIET-

- **Ankieta dla nauczycieli - wychowawców**

Z informacji uzyskanych w toku badania od nauczycielek oraz obserwacji zajęć wynika, że w zdecydowanej większości dzieci chętnie i aktywnie uczestniczą w proponowanych w przedszkolu formach aktywności ruchowej.

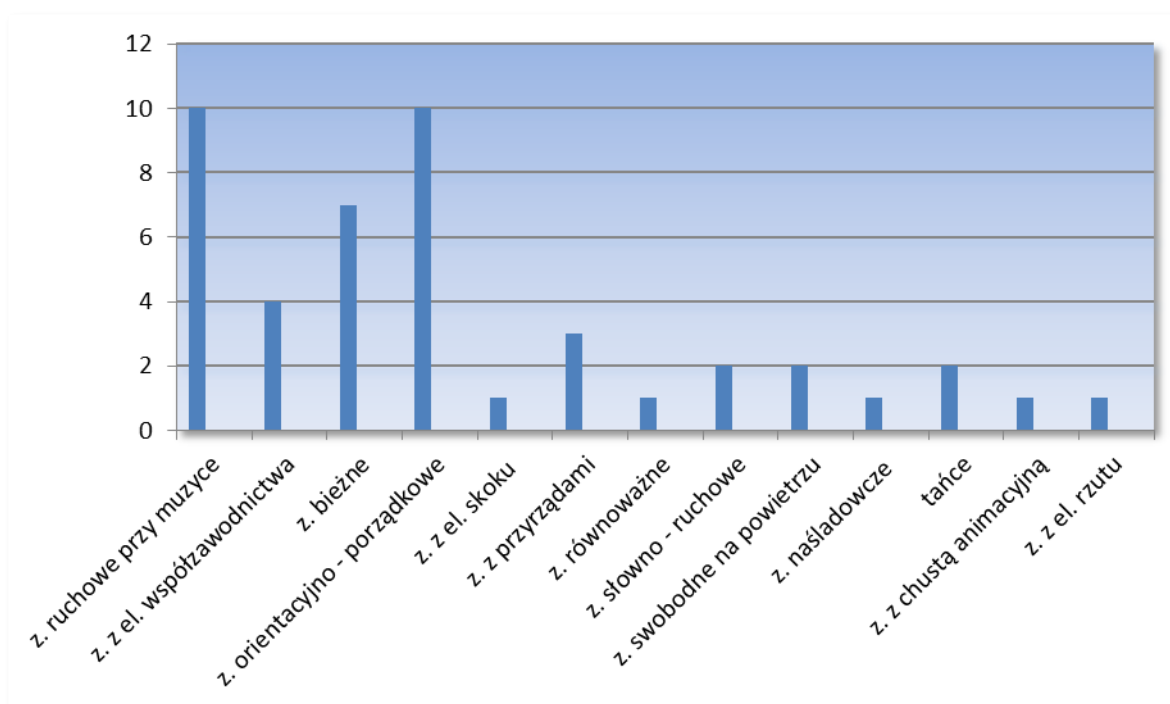
Z zebranych danych wynika, iż dzieci bardzo chętnie uczestniczą w zajęciach ruchowych.

Wykres nr 1. Czy dzieci chętnie uczestniczą w zajęciach ruchowych?



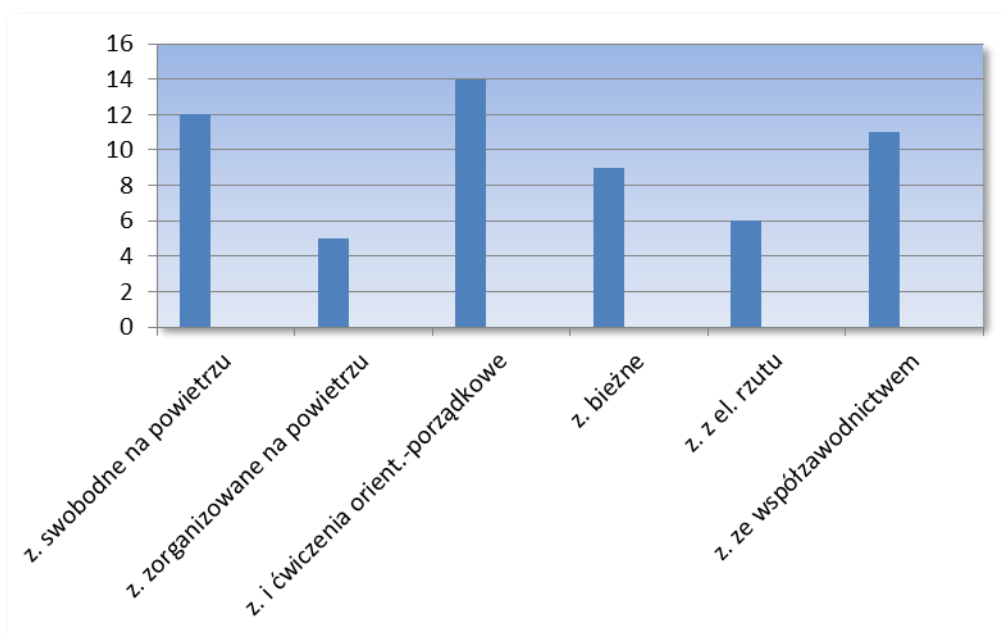
Do najbardziej preferowanych przez dzieci należą zabawy orientacyjno – porządkowe oraz organizowane zabawy przy muzyce (10). Niewiele mniejszym powodzeniem cieszą się zabawy bieżne, które zaspokajają znaczną potrzebę ruchu dziecka. Czterokrotnie pojawiły się zabawy ze współzawodnictwem, zaś o jeden raz mniej zabawy z przyrządami. Zabawy słowno – ruchowe, na swobodne na powietrzu oraz tańce zostały wskazane były 2-krotnie, a tylko nieliczne dzieci preferują jako ulubioną aktywność zabawy naśladowcze, równoważne, z elementem skoku/rzutu oraz z chustą animacyjną. Może to też świadczyć o tym, że są one rzadziej organizowane, co uniemożliwia ich akceptację. Obrazowo przedstawia się to w następujący sposób:

Wykres nr 2. Aktywność preferowana przez dzieci:



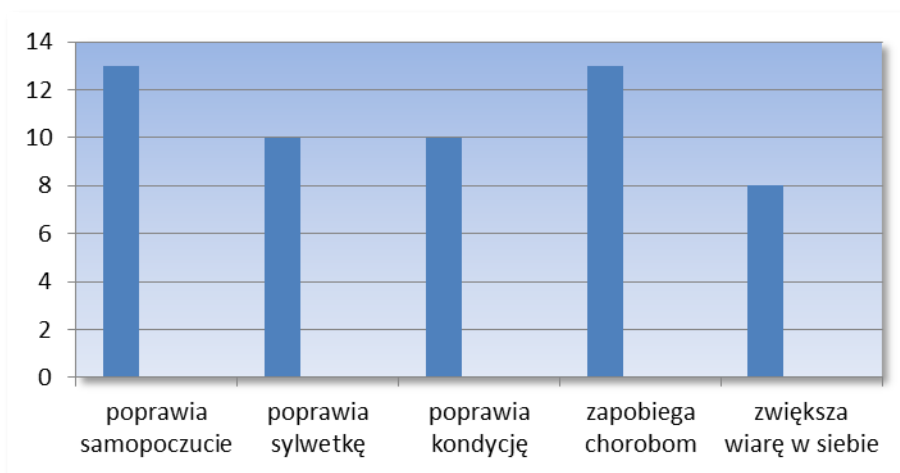
Nieco inaczej przedstawiają się aktywności preferowane przez nauczycieli, które wybierane są głównie pod kątem właściwości rozwojowych dziecka. Z danych zebranych od nauczycielek wynika, iż najczęściej (14 wskazanych odpowiedzi) organizowane są zabawy orientacyjno – porządkowe, tylko 2 nauczycielki mniej wskazały zabawy swobodne na powietrzu (12). Prawie tyle samo nauczycielek (11) preferuje zabawy ze współzawodnictwem. Po 9 wskazań uzyskały zabawy bieżne oraz zabawy kształtujące postawę, a po 6 zabawy z elementem rzutu i zabawy z elementami równowagi. Ze wskazań nauczycielek wynika, że najmniej preferowane są zabawy zorganizowane na powietrzu, co niewątpliwie będący zaletą duży obszar ogrody w tym wypadku utrudnia przeprowadzanie takich zabaw. Graficznie wygląda to w następujący sposób:

Wykres nr 3. Aktywność preferowana przez nauczyciela



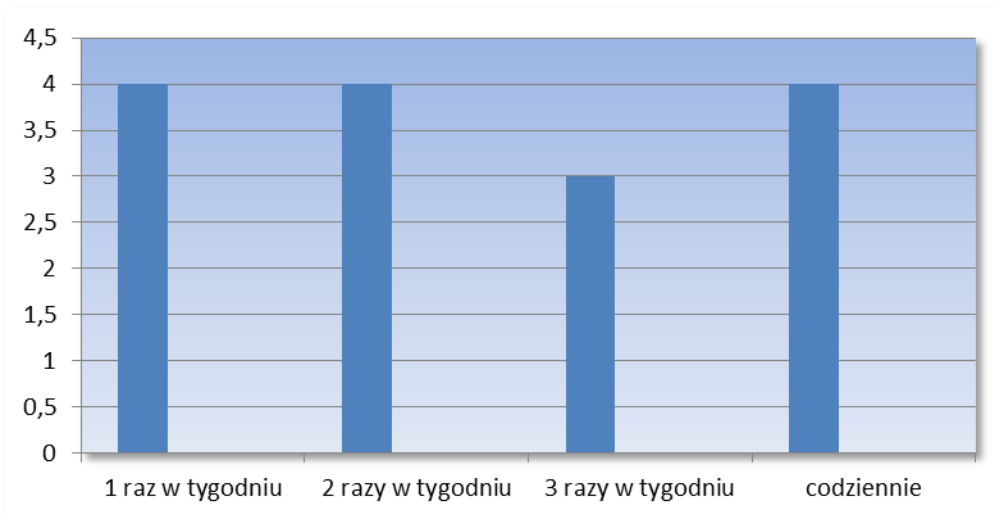
Wiek dziecka uczęszczającego do przedszkola charakteryzuje się samoistną dużą potrzebą ruchu, dlatego nie jest potrzebne większe zachęcanie dzieci do aktywności ruchowej. Jednak poza zachęcaniem istnieje również uzasadnianie pewnych działań. Podobnie jest z różnego rodzaju zabawami. Najczęściej nauczycielki uzasadniają pozytywny wpływ aktywności fizycznej na zdrowie dziecka poprawą samopoczucia oraz zapobieganiu wielu chorobom (13). Argumentu, iż aktywność fizyczna poprawia naszą kondycję oraz sylwetkę używa 10 nauczycielek zaś 8 uzasadnia zwiększaniem wiary w siebie. Zebrane dane graficznie przedstawiają się w następujący sposób:

Wykres nr 4. Formy uzasadniania pozytywnego wpływu aktywności fizycznej na zdrowie dziecka



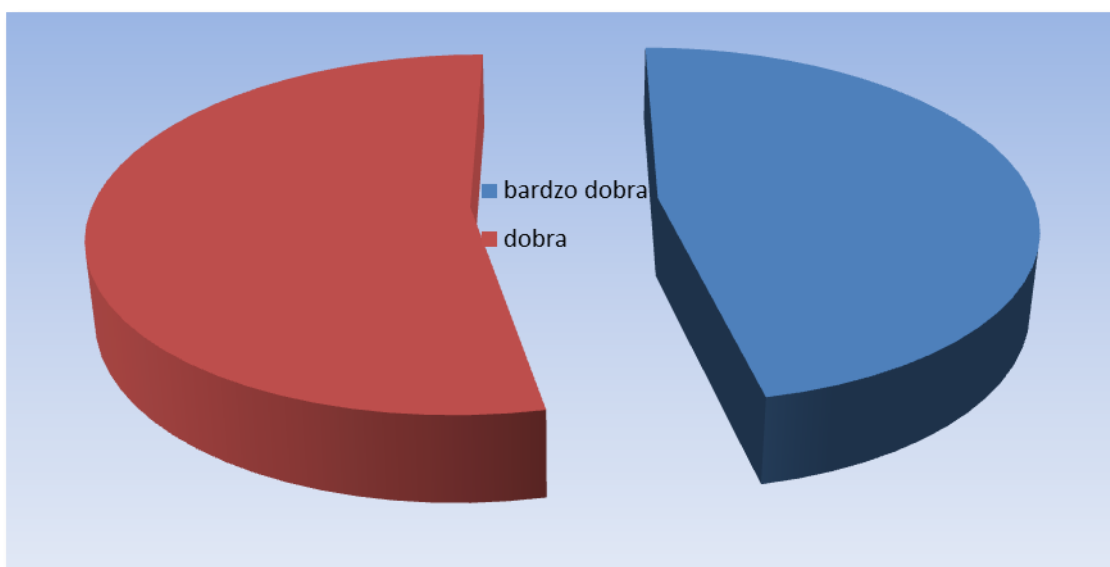
Aktywność dzieci jest wynikiem również tego, jak często są do tego zachęcane. Dlatego w kwestionariuszu ankiety dla nauczycieli – wychowawców zapytaliśmy o częstotliwość przeprowadzania przez nich zajęć gimnastycznych w sali. Wyniki przedstawia wykres nr 5.

Wykres nr 5. Częstotliwość prowadzenia gimnastyki przez nauczycieli



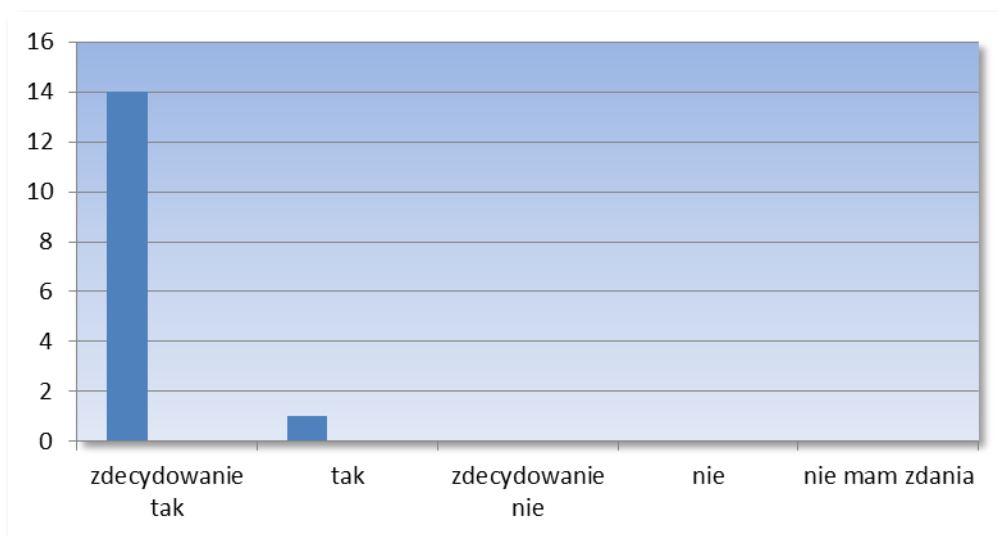
Jak wynika z danych przedstawionych na powyższym wykresie nauczycielki starają się przynajmniej 1 raz w tygodniu prowadzić zajęcia gimnastyczne z dziećmi w sali. Jednak zdecydowana większość robi to częściej. Co niewątpliwie przekłada się na poziom sprawności ruchowej dzieci. W ocenie nauczycieli – wychowawców wygląda to następująco:

Wykres nr 6. Ocena sprawności ruchowej dzieci



Przedszkole pełni wiele ważnych funkcji i wyznacza sobie wiele priorytetów. Trudno jest wybrać te, które powinny być ważniejsze i realizowane kosztem innych. Jednak zdaniem nauczycieli – wychowawców promocja aktywności ruchowej dzieci powinna być jednym z głównych priorytetów w przedszkolu, co w sposób graficzny przedstawia się następująco.

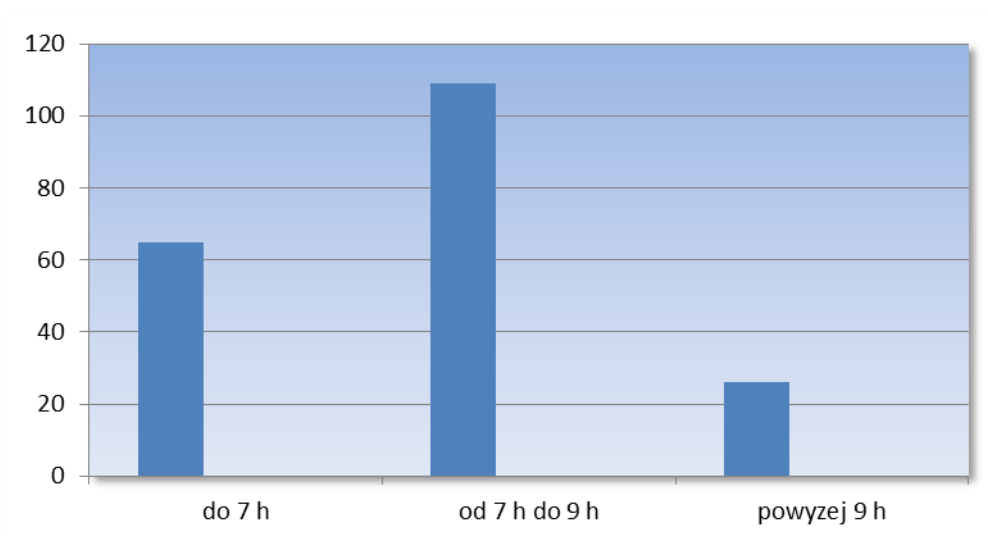
Wykres nr 7. Czy aktywność ruchowa powinna być priorytetem w przedszkolu?



- Ankieta dla rodziców**

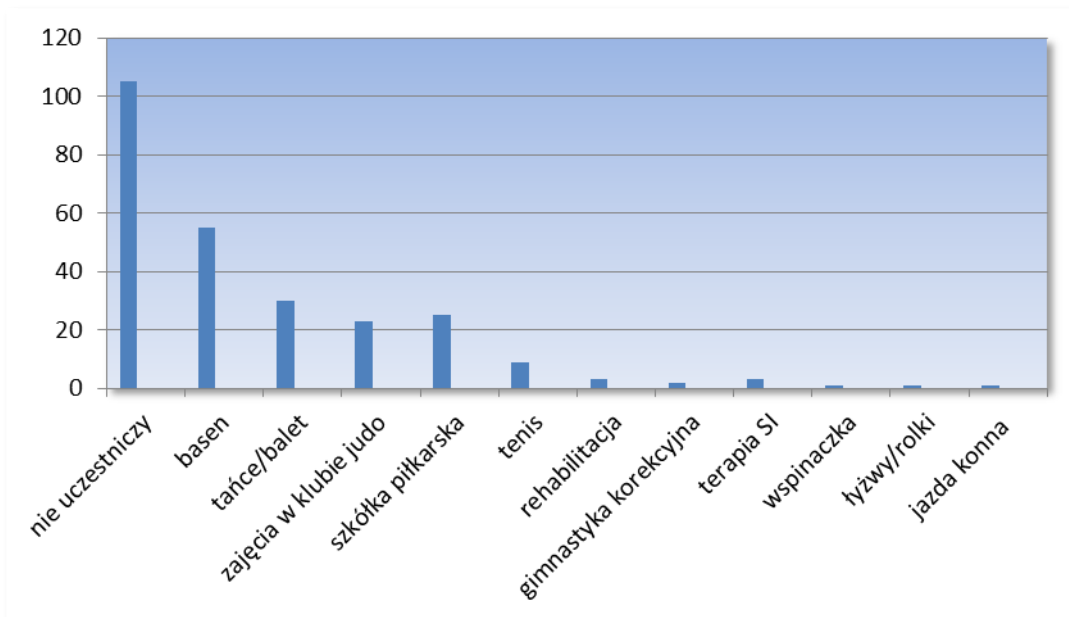
Rodzice zostali poproszeni o odpowiedź na kilka pytań, których odpowiedzi z pewnością poszerzą nasze spojrzenie na badane zagadnienie. Interesowało nas głównie, czy rodzice wspierają działania prowadzone przez nas w przedszkolu, dlatego na wstępie zapytałyśmy o czas spędzany przez dziecko w przedszkolu. Odpowiedzi z pewnością pomogą nam wyciągnąć wniosek, czy dziecko jeszcze w ogóle miałoby czas na dodatkowe zajęcia poza przedszkolem. Uzyskane odpowiedzi graficznie przedstawiają się następująco:

Wykres nr 8. Dzienny czas spędzany przez dziecko w przedszkolu



Jak wynika z zebranych danych w zdecydowanej większości dzieci przebywają w przedszkolu od 7 -9 godzin dziennie (139). Niespełna ¼ rodziców zadeklarowała, iż odbiera dziecko przed upływem 7 godzin pobytu (65). Tylko nieliczni rodzice (26) zostawiają dziecko w przedszkolu na ponad 9 godzin. Patrząc na dzienny czas pobytu dziecka w przedszkolu można wnioskować, iż dzieci nie mają już czasu na dodatkowe zajęcia ruchowe poza przedszkolem. Żeby mieć jednak pewność postanowiliśmy zapytać o tę kwestię rodziców, a odpowiedzi przedstawia wykres nr 9.

Wykres nr 9. Zajęcia ruchowe poza przedszkolem

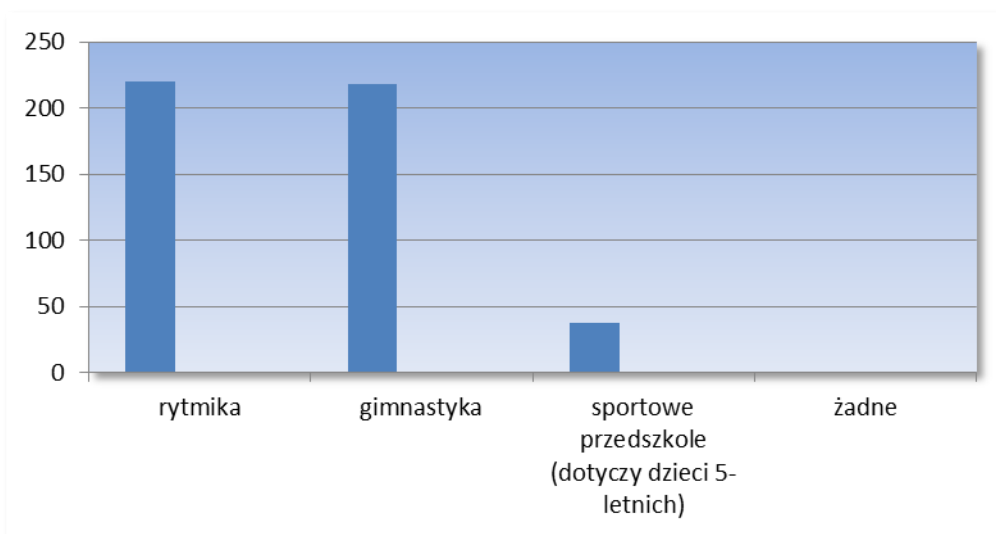


Dane otrzymane od rodziców potwierdzają, iż dzieci w zdecydowanej większości nie uczestniczą poza przedszkolem w żadnych dodatkowych zajęciach ruchowych (105). Nieliczne uczęszczają na basen(55), tańce (30), do szkoły piłkarskiej (25), czy na zajęcia judo (23). Pojedyncze dzieci wykazują dodatkowe aktywności przedstawione na wykresie powyżej.

Ponieważ poza przedszkolem dzieci w większości nie uczestniczą w żadnych dodatkowych zajęciach, ważne jest, by chociaż w przedszkolu przejawiały taką aktywność. Nasze przedszkole oferuje zajęcia z rytmiki, gimnastyki oraz realizujemy program „Sportowe Przedszkole” dla dzieci z grup 5-letnich. Zapytaliśmy rodziców, w jakich dodatkowych zajęciach w przedszkolu uczestniczy ich dziecko. Odpowiedzi uzyskane z ankiet naniesione zostały na wykres nr 10.

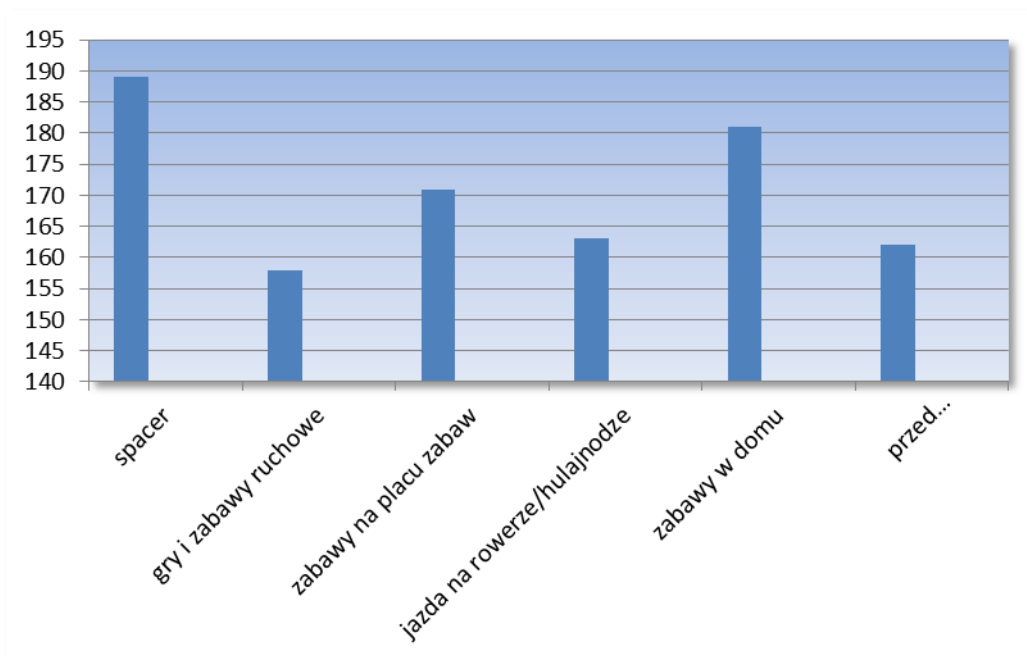
Jak widzimy na wykresie poniżej tylko 1 rodzic odpowiedział, że jego dziecko nie uczestniczy w żadnych z wymienionych zajęć, a pozostałe uczestniczą zarówno w rytmice jak i zajęciach gimnastycznych.

Wykres nr 10. Zajęcia dodatkowe w przedszkolu



Ważne jest, by działania podejmowane w przedszkolu ćwiczyć i utrzymywać z dzieckiem w domu. Skierowaliśmy do rodziców pytanie, w jaki sposób spędzają czas z dzieckiem po powrocie z przedszkola oraz w dni wolne. Odpowiedzi przedstawia wykres nr 11.

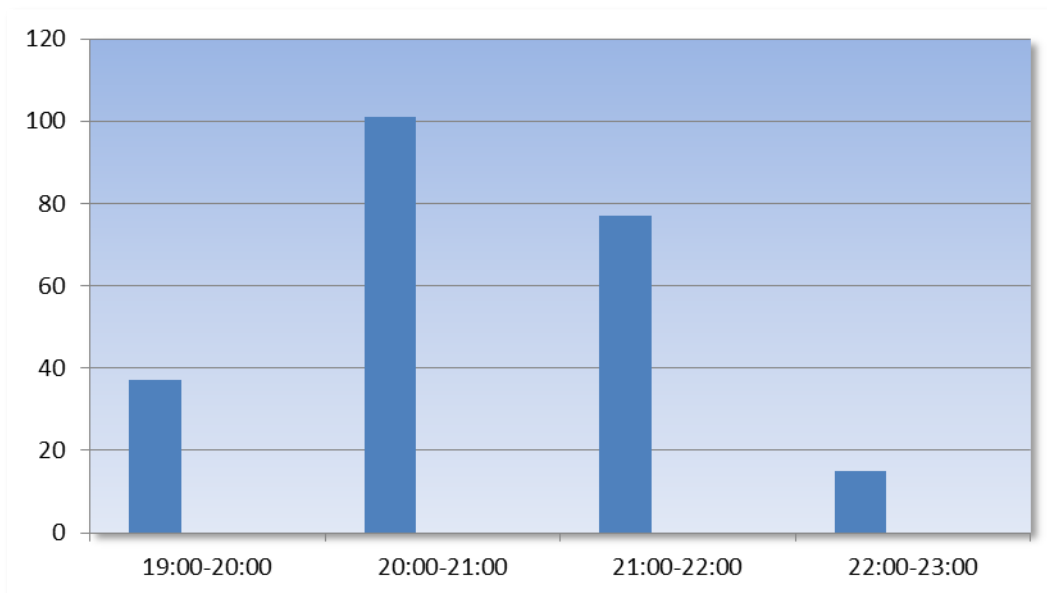
Wykres nr 11. Czas wolny spędzany z rodzicami



Najwięcej razy wskazany został spacer (189) oraz swobodne zabawy dziecka w domu (181). Na placu zabaw czas z dzieckiem spędza 171 rodziców. Następną aktywnością jest jazda na rowerze/hulajnodze (163). Tylko jeden rodzic mniej zadeklarował spędzanie przez dziecko czasu przed telewizorem lub komputerem. Zaś 158 spośród ankietowanych deklaruje gry i zabawy ruchowe wspólnie z dzieckiem.

Do prawidłowego rozwoju dziecka niezbędna jest odpowiednia ilość snu. Z danych zebranych z ankiet wynika, że niespełna połowa dzieci zasypia pomiędzy 20:00, a 21:00 – 101 wskazań rodziców. Prawie 1/3, czyli 77 wskazań dotyczy przedziału pomiędzy godziną 21:00 a 22:00. Niespełna 1/6 ankietowanych rodziców (37) deklaruje, że ich dziecko zasypia 19:00, a 20:00. Tylko 15 rodziców zadeklarowało czas zasypiania ich dziecka po godzinie 22:00. Graficznie wygląda to następująco:

Wykres nr 12. Godzina, o której dziecko zasypia



- **Ankieta dla nauczycieli rytmiki**

Poprzez aktywność fizyczną dziecka ankietowani rozumieją właściwą dla wieku sprawność ruchową oraz stymulator rozwoju psychosomatycznego człowieka.

Dzieci chętnie uczęszczają na zajęcia umuzykalniające, a w czasie ich trwania dzieci chętnie wykonują ćwiczenia rozgrzewające, rozciągające, na orientację w przestrzeni, inhibicyjno- incytacyjne, marsz, podskoki (na dwóch nogach oraz naprzemienne), czworakowanie czy kroki taneczne.

Z ankiet nauczycieli rytmiki wynika również, że dzieci nie dbają o prawidłową postawę swojego ciała. Nauczycielki rytmiki uważają, że nauczyciele i rodzice powinni przypominać o tym dziecku, a przez to wykształcać w nich odpowiednie nawyki. Zaś w domu dzieci powinny ćwiczyć w czasie porannej gimnastyki, w trakcie zabaw z rodzicami lub na placu zabaw, czy w trakcie wycieczek.

Ankietowani uważają jednocześnie, że w naszym przedszkolu jest standardowa i wystarczająca ilość zajęć umuzykalniających.

- **Ankieta dla nauczyciela gimnastyki**

Zdaniem nauczyciela ruch jest naturalną potrzebą dziecka, a odpowiednia aktywność ruchowa jest niezbędna dziecku dla zapewnienia prawidłowego rozwoju fizycznego, umysłowego, motorycznego i społecznego.

Nauczyciel uważa, że dzieci mają odpowiednią ilość gimnastyki korekcyjnej, podczas których aktywnie w nich uczestniczą.

Dzieci przede wszystkim preferują ćwiczenia dynamiczne, takie jak: podskoki w miejscu, podbiegi i skoki przeszkody.

Brak ruchu, nieprawidłowa postawa ciała, nadwaga i otyłość to są powody słabej kondycji u dzieci. Zwiększyć ją można poprzez zachęcanie dzieci do aktywnego sposobu spędzania czasu, do różnych form ruchu. Należy chwalić za postępy, ograniczyć czas spędzany przed telewizorem i komputerem, zapewnić minimum godzinę dziennie swobodnej zabawy oraz być przykładem dla dziecka i ćwiczyć razem z nim.

V. OSTATECZNE REZULTATY EWALUACJI WEWNĘTRZNEJ I WNIOSKI DO DALSZEJ PRACY

Informacje zebrane w wyniku przeprowadzonej ewaluacji wewnętrznej pomogły nam dowiedzieć się czy i w jakim stopniu nasi wychowankowie są aktywni ruchowo. Na ile nasze przedszkole stwarza dzieciom warunki do rozwijania aktywności ruchowej.

Ponadto dzięki uzyskanym informacjom dostaliśmy również szansę zdobycia informacji na temat tego, nad czym jeszcze musimy popracować, co musimy jeszcze poprawić a nawet zmienić.

Analiza zebranego materiału pozwala na sformułowanie następujących wniosków:

- 1.** Dzieci chętnie uczęszczają do naszego przedszkola chętnie i aktywnie uczestniczą w zabawach i zajęciach organizowanych w przedszkolu.
- 2.** Przedszkole i nauczycielki stwarzają sytuacje sprzyjające wyzwaniu aktywności ruchowej dzieci:
 - a.** nauczycielki stosują różnorodne metody pracy z dziećmi łączące różne rodzaje aktywności, przyczyniających się do wspierania aktywności ruchowej dzieci.
 - b.** nauczycielki w szerokim zakresie zachęcają dzieci do aktywnego uczestnictwa w proponowanych działaniach w przedszkolu.
 - c.** organizacja, wyposażenie przedszkola i poszczególnych sal sprzyja rozwijaniu aktywności ruchowej dzieci oraz zaspokajają ich potrzeby rozwojowe.
- 4.** Według nauczycieli ulubionymi zajęciami dzieci w przedszkolu są:
 - zabawy i ćwiczenia orientacyjno - porządkowe
 - zabawy na świeżym powietrzu,
 - zabawy bieżne,
 - zabawy i zajęcia sportowe,
 - zabawy i zajęcia muzyczne,
 - tańce,

VI. REKOMENDACJE, KTÓRE NALEŻY UWZGLĘDNIĆ W PLANOWANIU DZIAŁAŃ ORAZ DALSZYCH KIERUNKÓW ROZWOJU PRZEDSZKOLA

Po dokładniejszej analizie uzyskanych informacji doszliśmy do wniosku, że w dalszej działalności naszego przedszkola będziemy starali się utrzymywać, a nawet podnosić dotychczasowy poziom naszej pracy w zakresie wspierania aktywności ruchowej dzieci.

Wiele starań włożymy na poprawę tych spraw, które wymagają poprawy lub zmiany.

Działania, jakie należy podjąć to:

- zdobycie funduszy na zakup przyrządów i sprzętów sportowych;
- planowanie i prowadzenie zabaw i działań o charakterze aktywności fizycznej;
- w dalszym ciągu stosować aktywizujące metody pracy poszerzając ich krąg o najnowsze osiągnięcia wiedzy pedagogicznej z tej dziedziny;
- napisać i wdrożyć program profilaktyczny w zakresie aktywności ruchowej dziecka;
- zorganizować w przedszkolu zawody sportowe – igrzyska przedszkolaków;
- reprezentować nasze przedszkole biorąc udział w zawodach oraz konkursach sportowych poza naszą placówką

VII. FORMY/ SPOSOBY/ UPOWSZECHNIANIA RAPORTU

Pełny tekst Raportu napisany w formacie opisowym, przedstawiony i omówiony będzie podczas Rady Pedagogicznej oraz zostanie opublikowany na stronie internetowej naszego przedszkola.

VIII. ZAŁĄCZNIKI

- **Załącznik nr 1:** Podsumowanie ankiety dla nauczycieli – wychowawców;
- **Załącznik nr 2:** Podsumowanie ankiety dla rodziców;
- **Załącznik nr 3:** Ankiety dla nauczycieli rytmiki;
- **Załącznik nr 4:** Ankieta dla nauczyciela gimnastyki;
- **Załącznik nr 5:** Spis wykresów;

Załącznik nr 1: Podsumowanie ankiety dla nauczycieli – wychowawców

1. Jakie formy aktywności preferuje Pani na zajęciach z dziećmi w przedszkolu?
 - a) Zabawy na powietrzu – 12
 - b) Zabawy zorganizowane na powietrzu -5
 - c) Zabawy i ćwiczenia orientacyjno – porządkowe – 14
 - d) Zabawy bieżne – 9
 - e) Zabawy z elementem rzutu – 6
 - f) Zabawy ze współzawodnictwem – 11
 - g) Zabawy kształtujące postawę – 9
 - h) Zabawy z elementami równowagi -6

2. Ile razy w tygodniu prowadzi Pani ćwiczenia gimnastyczne?
 - a) 1 raz – 4
 - b) 2 razy -4
 - c) 3 razy – 3
 - d) Codziennie -4

3. Czy wszystkie dzieci chętnie uczestniczą w zajęciach sportowych?
 - a) Tak – 7
 - b) Nie – 0
 - c) Większość – 7

4. Jakie zabawy ruchowe preferują przedszkolaki na zajęciach?
 - a) Zabawy ruchowe przy muzyce – 10
 - b) Zabawy z elementem współzawodnictwa – 4
 - c) Zabawy bieżne – 10
 - d) Zabawy z elementem skoku – 1
 - e) Zabawy z przyrządami – 3
 - f) Zabawy równoważne – 1
 - g) Zabawy słowno – ruchowe – 2
 - h) Zabawy na powietrzu – 2
 - i) Zabawy naśladowcze – 1
 - j) Tańce – 2
 - k) Zabawy z chustą animacyjną – 1
 - l) Zabawy z elementami rzutu – 1

5. Jak Pani ocenia sprawność ruchową w swojej grupie?
 - a) Bardzo dobrze – 7
 - b) Dobrze – 8

6. W jaki sposób uzasadnia Pani dziecku to, że aktywność fizyczna ma pozytywny wpływ na jego organizm?
 - a) Poprawia samopoczucie – 13
 - b) Poprawia sylwetkę – 10
 - c) Poprawia naszą kondycję – 10
 - d) Zwiększa wiarę w siebie – 8
 - e) Zapobiega wielu chorobom – 13

7. Czy Pani zdaniem promocja aktywności ruchowej powinna być jednym z priorytetów w przedszkolu?
 - a) Zdecydowanie tak – 14
 - b) Tak – 1
 - c) Zdecydowanie nie – 0
 - d) Nie – 0
 - e) Nie mam zdania – 0

Załącznik nr 2: Podsumowanie ankiety dla rodziców

- 1.** Ile godzin dziennie dziecko spędza w przedszkolu?
 - a) Do 7 – 65
 - b) Od 7 do 9 – 139
 - c) Powyżej 9 -26

- 2.** W jakich zajęciach dodatkowych uczestniczy dziecko w przedszkolu?
 - a) Rytmika – 220
 - b) Gimnastyka – 218
 - c) Sportowe przedszkole (dotyczy dzieci 5-letnich) – 37
 - d) Żadne – 1

- 3.** W jakich zajęciach ruchowych uczestniczy dziecko poza przedszkolem?
 - a) Nie uczestniczy – 105
 - b) Basen – 55
 - c) Tańce/balet – 30
 - d) Zajęcia w klubie judo – 23
 - e) Szkołka piłkarska o 25
 - f) Tenis – 9
 - g) Inne – 8 (rehabilitacja – 2, terapia SI – 2, gimnastyka - 1, wspinaczka - 1, łyżwy/rolki - 1, jazda konna – 1)

- 4.** W jaki sposób dziecko spędza czas wolny z rodzicami?
 - a) Spacer –189
 - b) Gry i zabawy ruchowe – 158
 - c) Zabawy na placu zabaw – 171
 - d) Jazda na rowerze/ hulajnodze –163
 - e) Zabawy w domu – 181
 - f) Przed telewizorem, komputerem/ tabletem – 162

- 5.** O której godzinie dziecko zasypia?
 - a) 19:00 – 20:00 – 37
 - b) 20:00 – 21:00 – 101
 - c) 21:00 – 22:00 – 77
 - d) Po 22:00 – 15

Załącznik nr 5: Spis wykresów

Wykres nr 1 – Czy dzieci chętnie uczestniczą w zajęciach ruchowych?

Wykres nr 2 – Aktywność preferowana przez dzieci.

Wykres nr 3 - Aktywność preferowana przez nauczyciela.

Wykres nr 4- Formy uzasadniania pozytywnego wpływu aktywności fizycznej na zdrowie dziecka.

Wykres nr 5- Częstotliwość prowadzenia gimnastyki przez nauczycieli.

Wykres nr 6- Ocena sprawności ruchowej dzieci.

Wykres nr 7- Czy aktywność ruchowa powinna być priorytetem w przedszkolu?

Wykres nr 8- Dzienny czas spędzany przez dziecko w przedszkolu

Wykres nr 9- Zajęcia ruchowe poza przedszkolem

Wykres nr 10- Zajęcia dodatkowe w przedszkolu

Wykres nr 11- Czas wolny spędzany z rodzicami

Wykres nr 12- Godzina, o której dziecko zasypia

Ewaluację przygotował, przeprowadził oraz opracował zespół ewaluacyjny w składzie:

Koordynator zespołu: Edyta Baranowska

Członkinie zespołu:

- Wioleta Bandzarewicz
- Alicja Chruściel
- Jowita Dudzik
- Monika Dudzińska
- Agnieszka Kędziołek – Juszeko
- Anna Zacharek